

สรุปมาตรการป้องกันและแก้ไข ผลกระทบสิ่งแวดล้อม และ มาตรการติดตามตรวจสอบ คุณภาพสิ่งแวดล้อม

- 3.1 สรุปมาตรการป้องกันและแก้ไขผลกระทบสิ่งแวดล้อม
- 3.2 สรุปผลการติดตามตรวจสอบคุณภาพสิ่งแวดล้อม
 - 3.2.1 คุณภาพอากาศ
 - 3.2.2 ระดับเสียง
 - 3.2.3 ค่าความสั่นสะเทือน
 - 3.2.4 คุณภาพน้ำ

บทที่ 3

สรุปมาตรการป้องกันและแก้ไขผลกระทบสิ่งแวดล้อม และมาตรการติดตามตรวจสอบคุณภาพสิ่งแวดล้อม

3.1 สรุปมาตรการป้องกันและแก้ไขผลกระทบสิ่งแวดล้อม

ผลการปฏิบัติตามมาตรการป้องกันและแก้ไขผลกระทบสิ่งแวดล้อม โครงการเหมืองแร่ยับซัมและแอนไฮไดรต์ ประทานบัตรที่ 30236/15796 ของบริษัท ดาราใต้เหมืองแร่ จำกัด (บริษัท ปัญจะพัฒนาศาสตร์และพาณิชย์การ จำกัด เป็นผู้รับช่วงทำเหมือง) ตั้งอยู่ที่ ตำบลพุนี อำเภอบ้านนาสาร จังหวัดสุราษฎร์ธานี ตามหนังสือที่ ทส 1009/9412 ลงวันที่ 14 กันยายน 2548 ออกโดยสำนักงานนโยบายและแผนทรัพยากรธรรมชาติและสิ่งแวดล้อม พร้อมทั้งการออกสำรวจพื้นที่และศึกษาข้อมูลที่ได้ตามสภาพในปัจจุบัน สรุปประเด็นที่สำคัญได้ดังต่อไปนี้

1. ดำเนินการทำเหมืองตามแผนผังการทำเหมือง คือทำเหมืองโดยวิธีเหมืองหาบ ในลักษณะเป็นชั้นบันได
2. ทำเหมืองในพื้นที่ที่อนุญาตให้ทำเหมืองตามแผนผังการทำเหมือง
3. เก็บกองเปลือกดินในพื้นที่ที่กำหนดในลักษณะเป็นชั้นบันได และมีคูระบายน้ำล้อมรอบพื้นที่เก็บกองเปลือกดิน
4. ปลุกต้นไม้ในบริเวณต่างๆของพื้นที่โครงการ อย่างเช่น บริเวณขอบชุมเหมือง บริเวณโดยรอบโรงบดย่อยแร่
5. ดำเนินการสร้างคันทำนบล้อมรอบบริเวณเก็บกองเปลือกดิน โรงแต่งแร่ และบริเวณพื้นที่ทำเหมือง
6. ปรับปรุงเส้นทางขนส่งแร่ให้ใช้งานได้ดีอยู่เสมอ พร้อมทั้งฉีดพรมน้ำบริเวณถนนที่ก่อให้เกิดการฟุ้งกระจายของฝุ่นละออง
7. สร้างอาคารปิดคลุมด้านบนตามแนวสายพานลำเลียง เครื่องบดย่อยแร่รวมทั้งติดตั้งเครื่องฉีดสเปรย์น้ำตามจุดต่างๆที่ก่อให้เกิดการฟุ้งกระจายของฝุ่นแร่ อย่างเช่น บริเวณปากไม้แรก ปลายสายพานจุดปล่อยแร่
8. ในด้านความปลอดภัยของการใช้เส้นทางขนส่งแร่ทางโครงการได้ออกกฎระเบียบให้รถบรรทุกแร่ทุกคันใช้ความเร็วต่ำไม่เกิน 25 กิโลเมตรต่อชั่วโมง ในช่วงที่วิ่งผ่านชุมชน
9. ออกกฎระเบียบให้รถบรรทุกแร่ปิดคลุมรถบรรทุกให้เรียบร้อย ป้องกันการฟุ้งกระจายของฝุ่นแร่
10. รับฟังความคิดเห็นและประสานงานกับผู้นำชุมชนเพื่อแก้ไขปัญหาที่อาจจะเกิดจากการดำเนินการ

3.2 สรุปผลการติดตามตรวจสอบคุณภาพสิ่งแวดล้อม

3.2.1 คุณภาพอากาศ

1) ปริมาณฝุ่นละอองแขวนลอยรวม (TSP)

จากข้อมูลผลการตรวจวัดคุณภาพอากาศในรูปปริมาณฝุ่นละอองแขวนลอยรวม (TSP) โครงการเหมืองแร่ยับซัมและแอนไฮไดรต์ ประทานบัตรที่ 30236/15796 ของบริษัท ดาราใต้เหมืองแร่ จำกัด (บริษัท ปัญจะพัฒนาศาสตร์และพาณิชย์การ จำกัด เป็นผู้รับช่วงทำเหมือง) จำนวน 4 สถานี ได้แก่ บริเวณบ้านสี่แยกช่องช้าง บ้านห้วยตอ บ้านนหาราช และบ้านห้วยล่ง ที่ผ่านจนถึงเดือน พฤษภาคม 2566 พบว่า สถานีที่มีผลการตรวจวัดปริมาณฝุ่นละอองแขวนลอยรวม (TSP) สูงสุด คือ บริเวณบ้านห้วยล่ง ในเดือนพฤษภาคม 2564 มีค่าการตรวจวัดเท่ากับ 0.051 มิลลิกรัมต่อลูกบาศก์เมตร เมื่อนำมาเปรียบเทียบกับค่ามาตรฐาน พบว่า ผลการตรวจวัดมีค่าอยู่ในเกณฑ์มาตรฐานตามประกาศคณะกรรมการสิ่งแวดล้อมแห่งชาติ ฉบับที่ 24 (พ.ศ. 2547) เรื่อง กำหนดมาตรฐานคุณภาพ

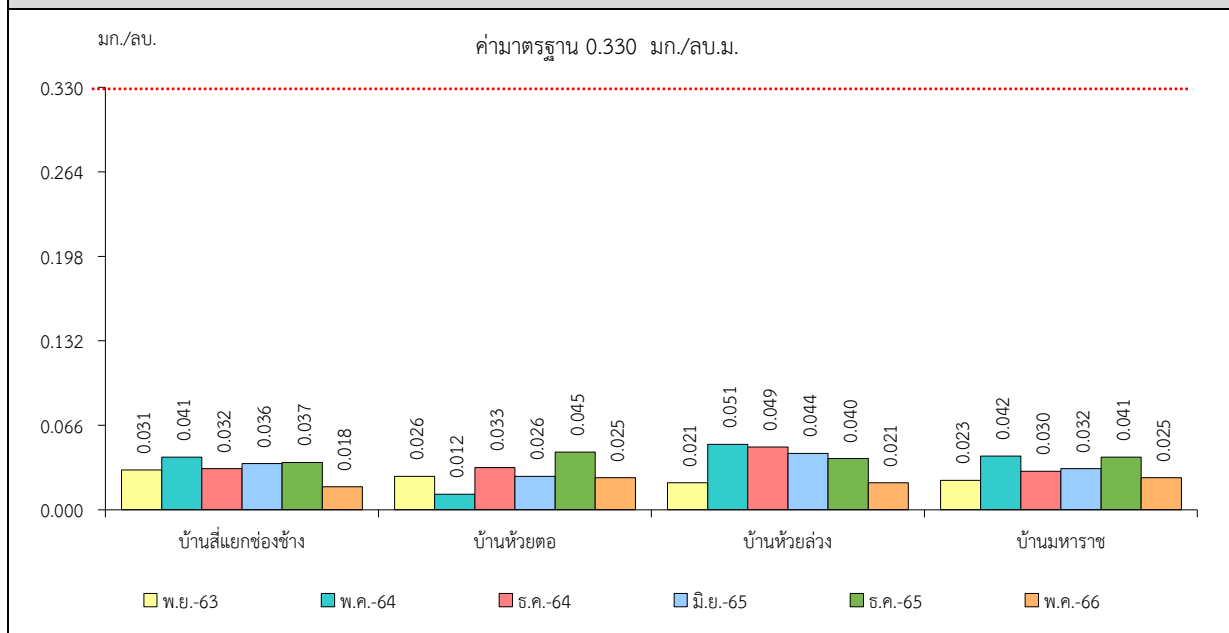
อากาศในบรรยากาศโดยทั่วไป ที่กำหนดปริมาณฝุ่นละอองแขวนลอยรวม (TSP) ไว้ไม่เกิน 0.330 มิลลิกรัมต่อลูกบาศก์เมตร สรุปผลการตรวจวัดดังตารางที่ 3-1 และรูปที่ 3-1

ตารางที่ 3-1 สรุปผลการตรวจวัดคุณภาพอากาศ

สถานีตรวจวัด	เดือน/ปีที่ตรวจวัด	ผลการตรวจวัด (มิลลิกรัมต่อลูกบาศก์เมตร)
		TSP
บ้านสี่แยกช่องช้าง	พฤศจิกายน 2563	0.031
	พฤษภาคม 2564	0.041
	ธันวาคม 2564	0.032
	มิถุนายน 2565	0.036
	ธันวาคม 2565	0.037
	พฤษภาคม 2566	0.018
บ้านห้วยตอ	พฤศจิกายน 2563	0.026
	พฤษภาคม 2564	0.012
	ธันวาคม 2564	0.033
	มิถุนายน 2565	0.026
	ธันวาคม 2565	0.045
	พฤษภาคม 2566	0.025
บ้านห้วยล่ง	พฤศจิกายน 2563	0.021
	พฤษภาคม 2564	0.051
	ธันวาคม 2564	0.049
	มิถุนายน 2565	0.044
	ธันวาคม 2565	0.040
	พฤษภาคม 2566	0.021
บ้านมหาราช	พฤศจิกายน 2563	0.023
	พฤษภาคม 2564	0.042
	ธันวาคม 2564	0.030
	มิถุนายน 2565	0.032
	ธันวาคม 2565	0.041
	พฤษภาคม 2566	0.025
ค่ามาตรฐาน ¹⁾		0.330

หมายเหตุ : ¹⁾ ประกาศคณะกรรมการสิ่งแวดล้อมแห่งชาติ ฉบับที่ 24 (พ.ศ. 2547) เรื่อง กำหนดมาตรฐานคุณภาพอากาศในบรรยากาศโดยทั่วไป
ประกาศในราชกิจจานุเบกษา เล่ม 121 ตอนพิเศษ 104 ง ประกาศ ณ วันที่ 9 สิงหาคม พ.ศ. 2547
Total Suspended Particulate (TSP) : ฝุ่นละอองแขวนลอยรวม เฉลี่ย 24 ชั่วโมง

รูปที่ 3-1 กราฟแสดงผลการตรวจวัดปริมาณฝุ่นละอองแขวนลอยรวม (TSP)
เปรียบเทียบกับค่ามาตรฐาน



3.2.2 ระดับเสียง

1) ระดับเสียงเฉลี่ย 24 ชั่วโมง (Leq 24 hrs.)

จากข้อมูลผลการตรวจวัดระดับเสียงเฉลี่ย 24 ชั่วโมง (Leq 24 hrs.) โครงการเหมืองแร่yipซัมและแอนดไฮโดรต์ ประทานบัตรที่ 30236/15796 ของบริษัท ดาราใต้เหมืองแร่ จำกัด (บริษัท ปัญจะพัฒนาศูกรรมและพาณิชยการ จำกัด เป็นผู้รับช่วงทำเหมือง) จำนวน 5 สถานี ได้แก่ บริเวณบ้านสี่แยกช่องช้าง บ้านห้วยตอ บ้านมหาราช บ้านห้วยล่ง และสำนักงานโรงแต่งแร่ของโครงการ ที่ผ่านจนถึงเดือนพฤษภาคม 2566 พบว่า สถานีที่มีผลการตรวจวัดระดับเสียงเฉลี่ย 24 ชั่วโมง (Leq 24 hrs.) สูงสุด คือบริเวณบ้านสี่แยกช่องช้าง ในเดือนมิถุนายน 2565 มีค่าการตรวจวัดเท่ากับ 67.9 เดซิเบล เอ เมื่อนำมาเปรียบเทียบกับค่ามาตรฐาน พบว่า ผลการตรวจวัดมีค่าอยู่ในเกณฑ์มาตรฐานตามประกาศคณะกรรมการสิ่งแวดล้อมแห่งชาติ ฉบับที่ 15 (พ.ศ. 2540) เรื่อง กำหนดมาตรฐานระดับเสียงโดยทั่วไป ที่กำหนดระดับเสียงเฉลี่ย 24 ชั่วโมง (Leq 24 hrs.) ไว้ไม่เกิน 70.0 เดซิเบล เอ สรุปผลการตรวจวัดดังตารางที่ 3-2 และรูปที่ 3-2

2) ระดับเสียงสูงสุด (L_{max})

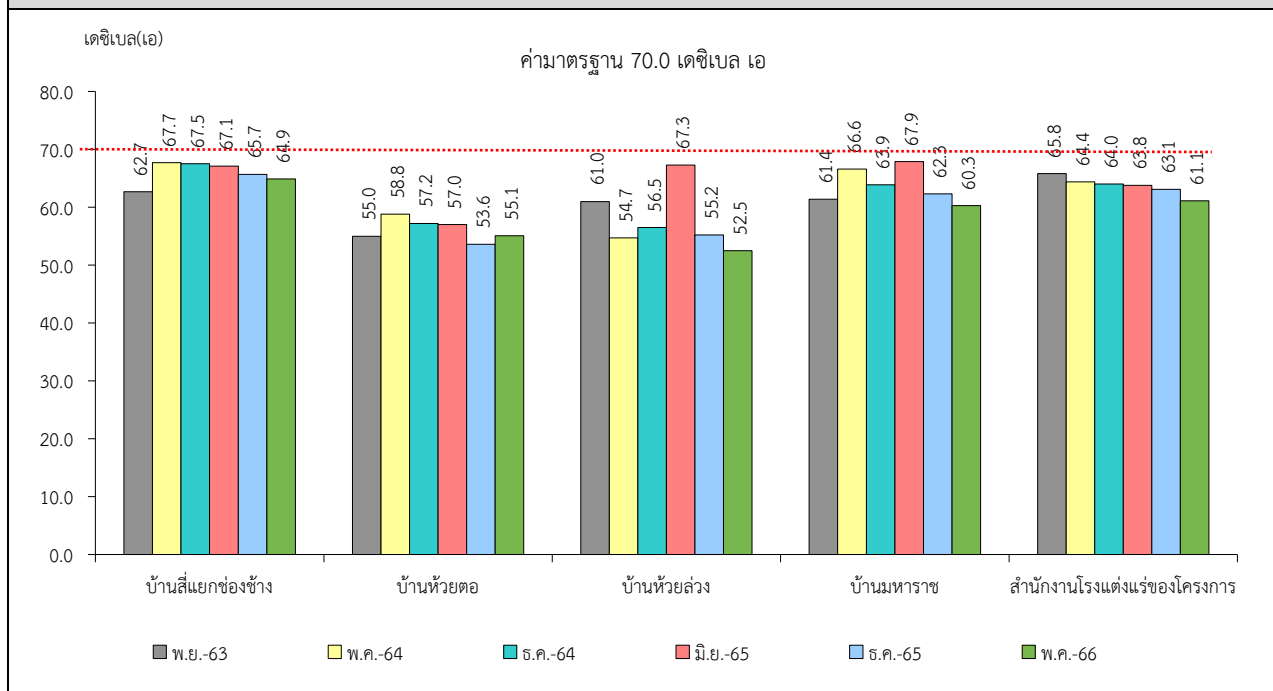
จากข้อมูลผลการตรวจวัดระดับเสียงสูงสุด (L_{max}) โครงการเหมืองแร่yipซัมและแอนดไฮโดรต์ ประทานบัตรที่ 30236/15796 ของบริษัท ดาราใต้เหมืองแร่ จำกัด (บริษัท ปัญจะพัฒนาศูกรรมและพาณิชยการ จำกัด เป็นผู้รับช่วงทำเหมือง) จำนวน 5 สถานี ได้แก่ บริเวณบ้านสี่แยกช่องช้าง บ้านห้วยตอ บ้านมหาราช บ้านห้วยล่ง และสำนักงานโรงแต่งแร่ของโครงการ ที่ผ่านจนถึงเดือนพฤษภาคม 2566 พบว่า สถานีที่มีผลการตรวจวัดระดับเสียงสูงสุด (L_{max}) สูงสุด คือบริเวณสำนักงานโรงแต่งแร่ของโครงการ ในเดือนธันวาคม 2565 มีค่าเท่ากับ 111.0 เดซิเบล เอ เมื่อนำมาเปรียบเทียบกับค่ามาตรฐาน พบว่า ผลการตรวจวัดมีค่าอยู่ในเกณฑ์มาตรฐานตามประกาศคณะกรรมการสิ่งแวดล้อมแห่งชาติ ฉบับที่ 15 (พ.ศ. 2540) เรื่อง กำหนดมาตรฐานระดับเสียงโดยทั่วไป ที่กำหนดระดับเสียงสูงสุด (L_{max}) ไว้ไม่เกิน 115.0 เดซิเบล เอ สรุปผลการตรวจวัดดังตารางที่ 3-2 และรูปที่ 3-3

ตารางที่ 3-2 สรุปผลการตรวจวัดระดับเสียง

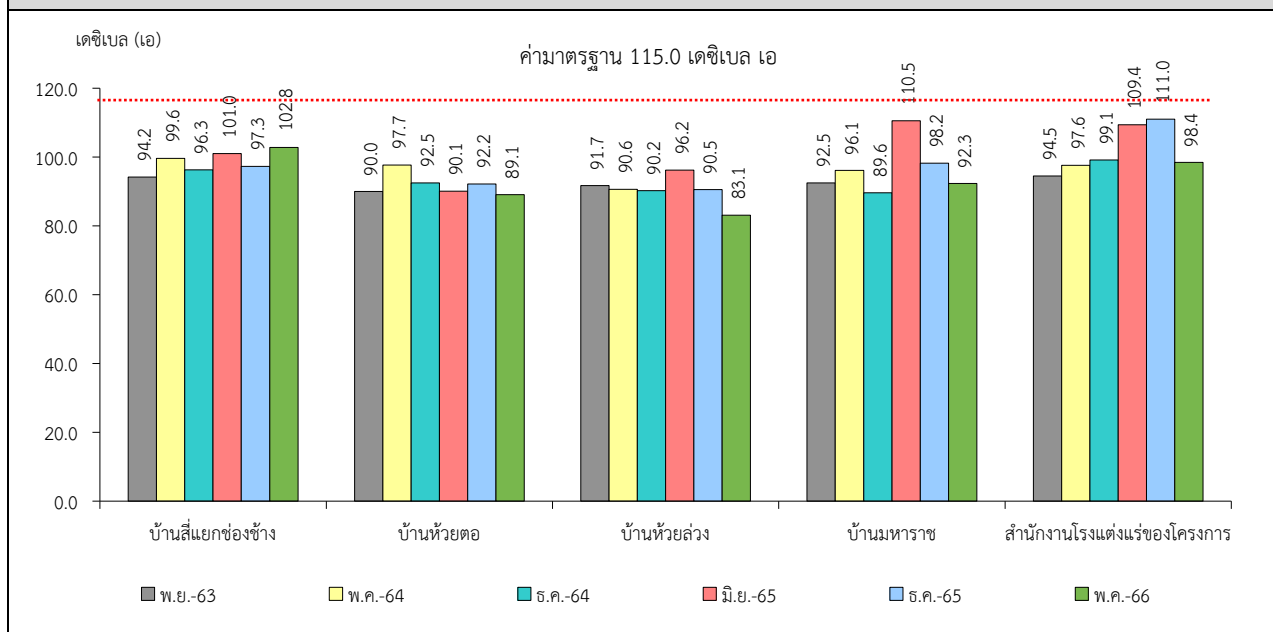
สถานีตรวจวัด	เดือน/ปีที่ตรวจวัด	ผลการตรวจวัด (เดซิเบล เอ)	
		Leq 24 hrs.	L _{max}
บ้านสี่แยกช่องช้าง	พฤศจิกายน 2563	62.7	94.2
	พฤษภาคม 2564	67.7	99.6
	ธันวาคม 2564	67.5	96.3
	มิถุนายน 2565	67.1	101.0
	ธันวาคม 2565	65.7	97.3
	พฤษภาคม 2566	64.9	102.8
บ้านห้วยตอ	พฤศจิกายน 2563	55.0	90.0
	พฤษภาคม 2564	58.8	97.7
	ธันวาคม 2564	57.2	92.5
	มิถุนายน 2565	57.0	90.1
	ธันวาคม 2565	53.6	92.2
	พฤษภาคม 2566	55.1	89.1
บ้านห้วยล่อง	พฤศจิกายน 2563	61.0	91.7
	พฤษภาคม 2564	54.7	90.6
	ธันวาคม 2564	56.5	90.2
	มิถุนายน 2565	67.3	96.2
	ธันวาคม 2565	55.2	90.5
	พฤษภาคม 2566	52.5	83.1
บ้านมหาราช	พฤศจิกายน 2563	61.4	92.5
	พฤษภาคม 2564	66.6	96.1
	ธันวาคม 2564	63.9	89.6
	มิถุนายน 2565	67.9	110.5
	ธันวาคม 2565	62.3	98.2
	พฤษภาคม 2566	60.3	92.3
สำนักงานโรงแต่งแร่ของโครงการ	พฤศจิกายน 2563	65.8	94.5
	พฤษภาคม 2564	64.4	97.6
	ธันวาคม 2564	64.0	99.1
	มิถุนายน 2565	63.8	109.4
	ธันวาคม 2565	63.1	111.0
	พฤษภาคม 2566	61.1	98.4
ค่ามาตรฐาน ¹⁾		70.0	115.0

หมายเหตุ : ¹⁾ ประกาศคณะกรรมการสิ่งแวดล้อมแห่งชาติ ฉบับที่ 15 (พ.ศ. 2540) เรื่อง กำหนดมาตรฐานระดับเสียงโดยทั่วไป

รูปที่ 3-2 กราฟสรุปผลการตรวจวัดระดับเสียงเฉลี่ย 24 ชั่วโมง (Leq 24 hrs.)
เปรียบเทียบกับค่ามาตรฐาน



รูปที่ 3-3 กราฟแสดงผลการตรวจวัดระดับเสียงสูงสุด (L_{max}) เปรียบเทียบกับค่ามาตรฐาน



3.2.3 ค่าความสั่นสะเทือน

จากข้อมูลผลการตรวจวัดค่าความสั่นสะเทือนจากการระเบิดหน้าเหมือง โดยทำการตรวจวัดความถี่ ความเร็วของอนุภาค และการขจัด โครงการเหมืองแร่ยิปซัมและแอนไฮไดรต์ ประทานบัตรที่ 30236/15796 ของบริษัท ดาราใต้เหมืองแร่ จำกัด (บริษัท ปัญจะพัฒนวิศกรรมและพาณิชย์การ จำกัด เป็นผู้รับช่วงทำเหมือง) จำนวน 2 สถานี ได้แก่ บริเวณบ้านสี่แยกช่องช้าง และบริเวณบ้านห้วยตอ ที่ผ่านจนถึงเดือนพฤษภาคม 2566

เมื่อนำมาเปรียบเทียบกับค่ามาตรฐาน พบว่า ผลการตรวจวัดส่วนใหญ่มีค่าต่ำกว่าขีดความสามารถที่เครื่องตรวจวัด
ความสั่นสะเทือนจะตรวจวัดได้ คือมีค่าความถี่น้อยกว่า 1 เฮิรตซ์ ค่าความเร็วอนุภาคสูงสุดน้อยกว่า 0.130
มิลลิเมตรต่อวินาที และการขจัดน้อยกว่า 0 มิลลิเมตร ส่วนในเดือนธันวาคม 2565 ไม่มีการระเบิดหน้าเหมือง
เนื่องจากใบอนุญาตซึ่งมีฤทธิ์ (ย.ภ.5) หมดอายุ และในเดือนพฤษภาคม 2566 ไม่มีการระเบิดหน้าเหมือง
เนื่องจากในเดือนพฤษภาคม 2566 ไม่มีคำสั่งซื้อจากลูกค้าภายนอกจึงทำให้โครงการไม่มีแผนในการระเบิดหินเพื่อ
จัดจำหน่าย สรุปผลการตรวจวัดได้ดังตารางที่ 3-3

ตารางที่ 3-3 สรุปผลการตรวจวัดค่าความสั่นสะเทือนขณะระเบิดหน้าเหมือง

สถานี	เดือน/ปีที่ ตรวจวัด	พารามิเตอร์	ความถี่ (เฮิรตซ์)	ความเร็วอนุภาค (มม./วินาที)	ค่ามาตรฐาน ¹⁾	ระยะขจัด (มม.)	ค่ามาตรฐาน ¹⁾
บ้านสี่แยกช่องช้าง	พ.ย. 2563	TRANSVERSE	N/A	<0.130	-	0.000	-
		VERTICAL	N/A	<0.130	-	0.000	-
		LONGITUDINAL	N/A	<0.130	-	0.000	-
	พ.ค. 2564	TRANSVERSE	N/A	<0.130	-	0.000	-
		VERTICAL	N/A	<0.130	-	0.000	-
		LONGITUDINAL	N/A	<0.130	-	0.000	-
	ธ.ค. 2564	TRANSVERSE	N/A	<0.130	-	0.000	-
		VERTICAL	N/A	<0.130	-	0.000	-
		LONGITUDINAL	N/A	<0.130	-	0.000	-
	มิ.ย. 2565	TRANSVERSE	N/A	<0.130	-	0.000	-
		VERTICAL	N/A	<0.130	-	0.000	-
		LONGITUDINAL	N/A	<0.130	-	0.000	-
	ธ.ค. 2565	ไม่มีการระเบิดหน้าเหมือง เนื่องจากใบอนุญาตซึ่งมีฤทธิ์ (ย.ภ.5) หมดอายุ					
	พ.ค. 2566	ไม่มีการระเบิดหน้าเหมือง เนื่องจากในเดือนพฤษภาคม 2566 ไม่มีคำสั่งซื้อจากลูกค้าภายนอก จึงทำให้โครงการไม่มีแผนในการระเบิดหินเพื่อจัดจำหน่าย					
บ้านห้วยตอ	พ.ย. 2563	TRANSVERSE	N/A	<0.130	-	0.000	-
		VERTICAL	N/A	<0.130	-	0.000	-
		LONGITUDINAL	N/A	<0.130	-	0.000	-
	พ.ค. 2564	TRANSVERSE	N/A	<0.130	-	0.000	-
		VERTICAL	N/A	<0.130	-	0.000	-
		LONGITUDINAL	N/A	<0.130	-	0.000	-

หมายเหตุ : ¹⁾ ประกาศกระทรวงทรัพยากรธรรมชาติและสิ่งแวดล้อม เรื่อง กำหนดมาตรฐานการควบคุมระดับเสียงและความสั่นสะเทือนจากการทำเหมืองหิน
ตีพิมพ์ในราชกิจจานุเบกษา เล่ม 122 ตอนที่ 125 ง ลงวันที่ 29 ธันวาคม 2548
N/A หมายถึง Frequency < 1 Hz, Velocity < 0.130 mm/sec และ Displacement < 0 mm

สถานี	เดือน/ปีที่ ตรวจวัด	พารามิเตอร์	ความถี่ (เฮิรตซ์)	ความเร็วอนุภาค (มม./วินาที)	ค่ามาตรฐาน ¹⁾	ระยะขจัด (มม.)	ค่ามาตรฐาน ¹⁾
บ้านห้วยตอ (ต่อ)	ธ.ค. 2564	TRANSVERSE	N/A	<0.130	-	0.000	-
		VERTICAL	N/A	<0.130	-	0.000	-
		LONGITUDINAL	N/A	<0.130	-	0.000	-
	มิ.ย. 2565	TRANSVERSE	N/A	<0.130	-	0.000	-
		VERTICAL	N/A	<0.130	-	0.000	-
		LONGITUDINAL	N/A	<0.130	-	0.000	-
	ธ.ค. 2565	ไม่มีการระเบิดหน้าเหมือง เนื่องจากใบอนุญาตซึ่งมีฤทธิ์หมดอายุ					
	พ.ค. 2566	ไม่มีการระเบิดหน้าเหมือง เนื่องจากในเดือนพฤษภาคม 2566 ไม่มีคำสั่งซื้อจากลูกค้าภายนอก จึงทำให้โครงการไม่มีแผนในการระเบิดหินเพื่อจัดจำหน่าย					

หมายเหตุ : ¹⁾ ประกาศกระทรวงทรัพยากรธรรมชาติและสิ่งแวดล้อม เรื่อง กำหนดมาตรฐานการควบคุมระดับเสียงและความสั่นสะเทือนจากการทำเหมืองหิน
ตีพิมพ์ในราชกิจจานุเบกษา เล่ม 122 ตอนที่ 125 ง ลงวันที่ 29 ธันวาคม 2548
N/A หมายถึง Frequency < 1 Hz, Velocity < 0.130 mm/sec และ Displacement < 0 mm

3.2.4 คุณภาพน้ำ

1) คุณภาพน้ำใต้ดิน

จากข้อมูลผลการติดตามตรวจสอบคุณภาพน้ำในแหล่งน้ำใต้ดินที่อยู่ใกล้เคียงโครงการเหมืองแร่
ยิปซัมและแอนไฮไดรต์ ประทานบัตรที่ 30236/15796 ของบริษัท ดาราใต้เหมืองแร่ จำกัด
(บริษัท ปัญจะพัฒนวิศวกรรมและพาณิชย์การ จำกัด รับช่วงการทำเหมือง) จำนวน 5 สถานี ได้แก่
บริเวณน้ำบ่อต้นบ้านสี่แยกช่องช้าง น้ำบ่อต้นบ้านห้วยตอ น้ำบ่อต้นบ้านห้วยล่ง น้ำบ่อต้นบ้านมหาราช
และน้ำบาดาลบ้านห้วยตอ ที่ผ่านมาจนถึงเดือนพฤษภาคม 2566 พบว่า ผลการวิเคราะห์ส่วนใหญ่มีค่า
อยู่ในเกณฑ์มาตรฐานกำหนดที่เหมาะสม แต่มีบางพารามิเตอร์ไม่อยู่ในเกณฑ์กำหนดที่เหมาะสมแต่อยู่
ในเกณฑ์อนุโลมสูงสุด ตามมาตรฐานคุณภาพน้ำตามประกาศกระทรวงทรัพยากรธรรมชาติและ
สิ่งแวดล้อม เรื่อง กำหนดหลักเกณฑ์และมาตรการในทางวิชาการสำหรับป้องกันด้านสาธารณสุขและ
การป้องกันในเรื่องสิ่งแวดล้อมเป็นพิษ พ.ศ. 2551 ตีพิมพ์ในราชกิจจานุเบกษา เล่ม 125
ตอนพิเศษ 85 ง ลงวันที่ 21 พฤษภาคม 2551 ยกเว้น ค่าความเป็นกรด-ด่าง (pH) ทั้ง 5 สถานี มีค่าไม่
อยู่ในเกณฑ์มาตรฐาน ทั้งเกณฑ์กำหนดที่เหมาะสมและเกณฑ์อนุโลมสูงสุด เนื่องจากภูมิประเทศบริเวณ
ดังกล่าวเป็นแหล่งแร่ยิปซัม ซึ่งมีองค์ประกอบทางเคมีคือ $\text{CaSO}_4 \cdot 2\text{H}_2\text{O}$ ซึ่งมี CaO เป็นองค์ประกอบ
32.6% มี SO_3 เป็นองค์ประกอบ 46.5% และมีน้ำเป็นองค์ประกอบ 26.9% ดังนั้น เมื่อเกิดการละลาย
จึงทำให้น้ำมีค่าเป็นกรด สำหรับแหล่งน้ำใต้ดินที่อยู่ใกล้เคียงพื้นที่โครงการ ทั้ง 5 สถานี ทางโครงการ
จะแจ้งให้ดำเนินการปรับปรุงคุณภาพน้ำบริเวณดังกล่าวก่อนนำน้ำไปใช้ประโยชน์ต่อไป สรุปผลการ
วิเคราะห์ได้ดังตารางที่ 3-4 และรูปที่ 3-4

ทั้งนี้ตลอดระยะเวลาการทำเหมืองของโครงการได้มีมาตรการเฝ้าระวังคุณภาพน้ำภายในพื้นที่
โครงการให้มีสภาพอยู่ในเกณฑ์มาตรฐานและควบคุมไม่ให้เกิดการระบายน้ำออกนอกพื้นที่โครงการแต่
อย่างใด และติดตามตรวจสอบกิจกรรมการทำเหมืองของโครงการที่อาจก่อให้เกิดการปนเปื้อนลงสู่
แหล่งน้ำธรรมชาติ หากตรวจพบทางโครงการจะหาทางแก้ไขทันที

ตารางที่ 3-4 สรุปผลการวิเคราะห์คุณภาพน้ำใต้ดิน

สถานี	เดือน/ปี ที่ตรวจวัด	ผลการวิเคราะห์						
		pH	TSS	TDS	Total Hardness	Turbidity	Sulfate	Total Iron
		-	mg/L	mg/L	mg/L as CaCO ₃	NTU	mg/L	mg/L
น้ำบ่อน้ำบ้านสี่แยกช่องช้าง	พฤศจิกายน 2563	7.45	<5.0	268	106	1.5	52.5	0.05
	พฤษภาคม 2564	6.44	<5.0	91	50	<1.0	19.4	<0.01
	ธันวาคม 2564	5.05	<5.0	132	64	<1.0	51.4	0.01
	มิถุนายน 2565	6.46	<5.0	56	20	<1.0	13.5	0.01
	ธันวาคม 2565	5.3	<5.0	148	34	1.1	34.6	<0.01
	พฤษภาคม 2566	6.5	<5.0	74	17	1.6	22.0	<0.01
น้ำบ่อน้ำบ้านห้วยตอ	พฤศจิกายน 2563	6.22	6.0	177	74	1.5	8.7	0.04
	พฤษภาคม 2564	5.86	<5.0	64	43	<1.0	13.9	<0.01
	ธันวาคม 2564	5.57	<5.0	84	37	<1.0	21.5	0.01
	มิถุนายน 2565	6.97	<5.0	65	43	1.0	10.2	0.15
	ธันวาคม 2565	5.5	<5.0	348	33	<1.0	23.7	<0.01
	พฤษภาคม 2566	5.6	<5.0	70	33	1.6	18.0	0.01
ค่ามาตรฐาน ¹⁾	เกณฑ์กำหนดที่เหมาะสม	7.0-8.5	ไม่ได้กำหนด	ไม่เกิน 600	ไม่เกิน 300	5	ไม่เกิน 200	ไม่เกิน 0.5
	เกณฑ์อนุโลมสูงสุด	6.5-9.2	ไม่ได้กำหนด	1,200	500	20	250	1.0

หมายเหตุ : ¹⁾ ประกาศกระทรวงทรัพยากรธรรมชาติและสิ่งแวดล้อม เรื่อง กำหนดหลักเกณฑ์และมาตรการในทางวิชาการสำหรับป้องกันด้านสาธารณสุขและการป้องกันในเรื่องสิ่งแวดล้อมเป็นพิษ พ.ศ. 2551
ตีพิมพ์ในราชกิจจานุเบกษา เล่ม 125 ตอนพิเศษ 85 ง ลงวันที่ 21 พฤษภาคม 2551

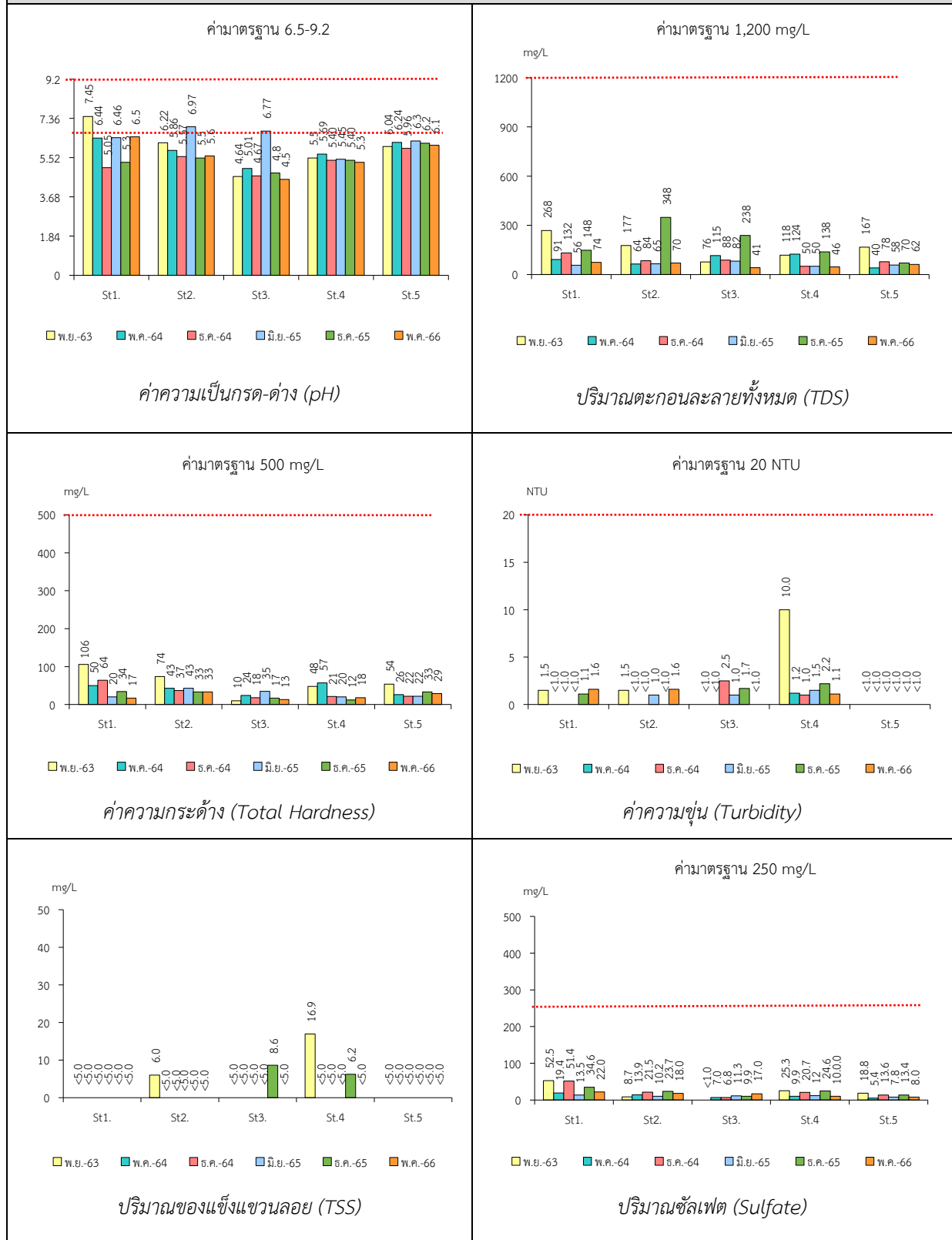
สถานี	เดือน/ปี ที่ตรวจวัด	ผลการวิเคราะห์						
		pH	TSS	TDS	Total Hardness	Turbidity	Sulfate	Total Iron
		-	mg/L	mg/L	mg/L as CaCO ₃	NTU	mg/L	mg/L
น้ำบ่อต้นบ้านห้วยล่ง	พฤศจิกายน 2563	4.64	<5.0	76	10	<1.0	<1.0	0.03
	พฤษภาคม 2564	5.01	<5.0	115	24	<1.0	7.0	<0.01
	ธันวาคม 2564	4.67	<5.0	88	18	2.5	6.8	0.05
	มิถุนายน 2565	6.77	<5.0	82	35	1.0	11.3	0.05
	ธันวาคม 2565	4.8	8.6	238	17	1.7	9.9	<0.01
	พฤษภาคม 2566	4.5	<5.0	41	13	<1.0	17.0	0.01
น้ำบ่อต้นบ้านมหาราช	พฤศจิกายน 2563	5.50	16.9	118	48	10.0	25.3	0.39
	พฤษภาคม 2564	5.69	<5.0	124	57	1.2	9.9	<0.01
	ธันวาคม 2564	5.40	<5.0	50	21	1.0	20.7	0.05
	มิถุนายน 2565	5.45	<5.0	50	20	1.5	12.0	0.06
	ธันวาคม 2565	5.4	6.2	138	12	2.2	24.6	0.27
	พฤษภาคม 2566	5.3	<5.0	46	18	1.1	10.0	<0.01
ค่ามาตรฐาน ¹⁾	เกณฑ์กำหนดที่เหมาะสม	7.0-8.5	ไม่ได้กำหนด	ไม่เกิน 600	ไม่เกิน 300	5	ไม่เกิน 200	ไม่เกิน 0.5
	เกณฑ์อนุโลมสูงสุด	6.5-9.2	ไม่ได้กำหนด	1,200	500	20	250	1.0

หมายเหตุ : ¹⁾ ประกาศกระทรวงทรัพยากรธรรมชาติและสิ่งแวดล้อม เรื่อง กำหนดหลักเกณฑ์และมาตรการในทางวิชาการสำหรับป้องกันด้านสาธารณสุขและการป้องกันในเรื่องสิ่งแวดล้อมเป็นพิษ พ.ศ. 2551
ตีพิมพ์ในราชกิจจานุเบกษา เล่ม 125 ตอนพิเศษ 85 ง ลงวันที่ 21 พฤษภาคม 2551

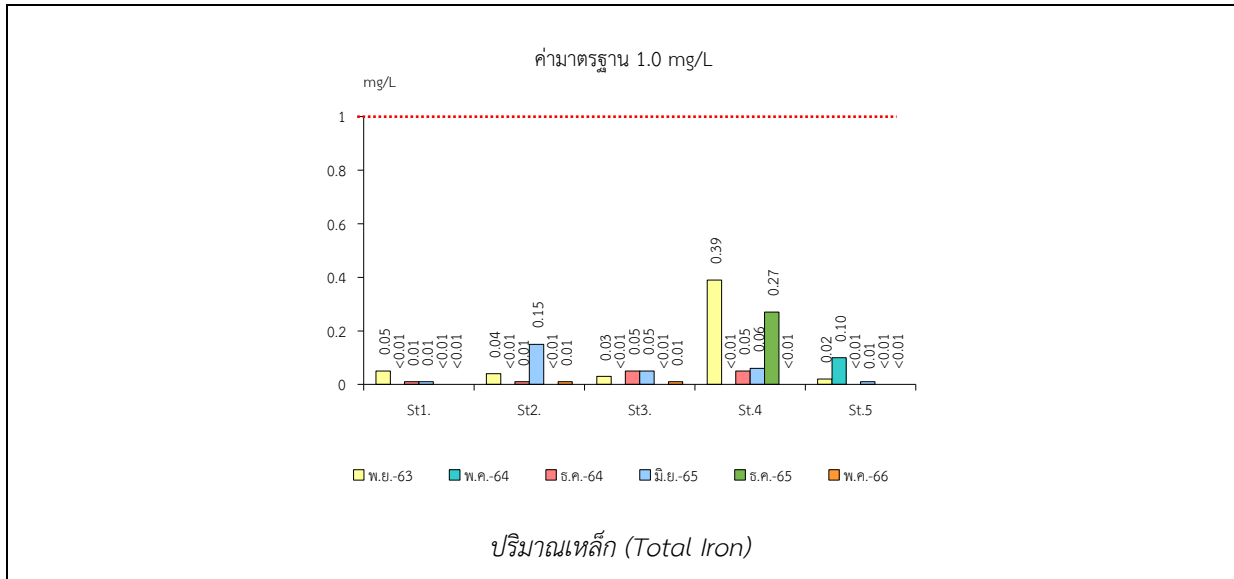
สถานี	เดือน/ปี ที่ตรวจวัด	ผลการวิเคราะห์						
		pH	TSS	TDS	Total Hardness	Turbidity	Sulfate	Total Iron
		-	mg/L	mg/L	mg/L as CaCO ₃	NTU	mg/L	mg/L
น้ำบาดาลบ้านห้วยตอ	พฤศจิกายน 2563	6.04	<5.0	167	54	<1.0	18.8	0.02
	พฤษภาคม 2564	6.24	<5.0	40	26	<1.0	5.4	0.10
	ธันวาคม 2564	5.96	<5.0	78	22	<1.0	13.6	<0.01
	มิถุนายน 2565	6.30	<5.0	58	22	<1.0	7.8	0.01
	ธันวาคม 2565	6.2	<5.0	70	33	<1.0	13.4	<0.01
	พฤษภาคม 2566	6.1	<5.0	62	29	<1.0	8.0	<0.01
ค่ามาตรฐาน ¹⁾	เกณฑ์กำหนดที่เหมาะสม	7.0-8.5	ไม่ได้กำหนด	ไม่เกิน 600	ไม่เกิน 300	5	ไม่เกิน 200	ไม่เกิน 0.5
	เกณฑ์อนุโลมสูงสุด	6.5-9.2	ไม่ได้กำหนด	1,200	500	20	250	1.0

หมายเหตุ : ¹⁾ ประกาศกระทรวงทรัพยากรธรรมชาติและสิ่งแวดล้อม เรื่อง กำหนดหลักเกณฑ์และมาตรการในทางวิชาการสำหรับป้องกันด้านสาธารณสุขและการป้องกันในเรื่องสิ่งแวดล้อมเป็นพิษ พ.ศ. 2551
ตีพิมพ์ในราชกิจจานุเบกษา เล่ม 125 ตอนพิเศษ 85 ง ลงวันที่ 21 พฤษภาคม 2551

รูปที่ 3-4 กราฟแสดงผลการศึกษาคุณภาพแหล่งน้ำใต้ดินเปรียบเทียบกับค่ามาตรฐาน



หมายเหตุ : St.1 น้ำบ่อน้ำดื่มบ้านสีแสดช่องช้าง
St.2 น้ำบ่อน้ำดื่มบ้านห้วยตอ
St.3 น้ำบ่อน้ำดื่มบ้านห้วยล่าง
St.4 น้ำบ่อน้ำดื่มบ้านมหาราช
St.5 น้ำบาดาลบ้านห้วยตอ



หมายเหตุ : St.1 น้ำบ่อน้ำบ้านสี่แยกช่องช้าง
 St.2 น้ำบ่อน้ำบ้านห้วยตอ
 St.3 น้ำบ่อน้ำบ้านห้วยล่ง
 St.4 น้ำบ่อน้ำบ้านมหาราช
 St.5 น้ำบาดาลบ้านห้วยตอ